



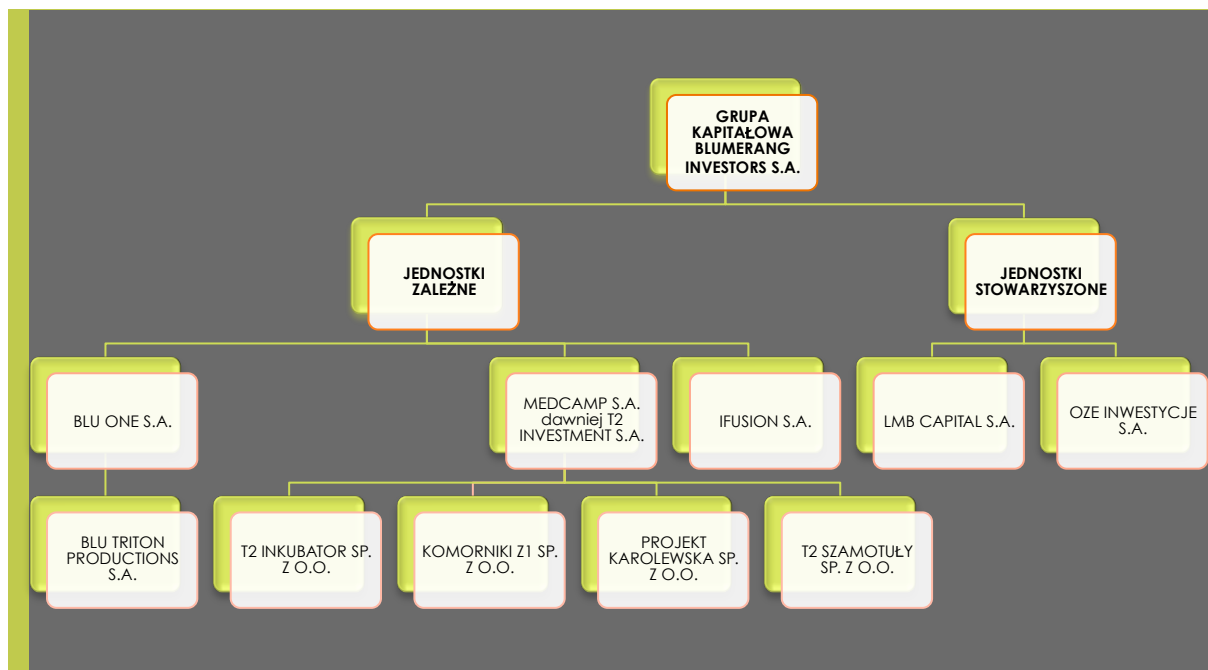
**SKONSOLIDOWANE SPRAWOZDANIE ZARZĄDU
Z DZIAŁALNOŚCI
GRUPY KAPITAŁOWEJ
BLUMERANG INVESTORS S.A.
za okres od 1 stycznia do 31 grudnia 2015 roku**

I. ZASADY SPORZĄDZENIA ROCZNEGO SKONSOLIDOWANEGO SPRAWOZDANIA FINANSOWEGO GRUPY KAPITAŁOWEJ

Zasady rachunkowości przyjęte przy sporządzaniu sprawozdania finansowego są zgodne z Ustawą o rachunkowości z 29 września 1994 roku o rachunkowości (tj. Dz.U. z 2013 roku poz. 330 z późn. zm.), która określa między innymi zasady rachunkowości dla jednostek mających siedzibę lub miejsce sprawowania zarządu na terytorium Rzeczypospolitej Polskiej. Rachunek zysków i strat Grupa Kapitałowa sporządziła w wariantcie porównawczym, natomiast rachunek z przepływów środków pieniężnych metodą pośrednią.

II. PODSTAWOWE DANE O GRUPIE

BLUMERANG INVESTORS S.A. jest jednostką dominującą i sporządza skonsolidowane sprawozdanie finansowe, w skład którego wchodzi jednostkowe sprawozdania jednostki dominującej i jednostek zależnych - spółek: BLU ONE S.A., iFusion S.A., oraz Grupa Kapitałowa MEDCAMP S.A.



Spółka **LMB CAPITAL S.A.** jest wyłączona ze skonsolidowanego sprawozdania finansowego z uwagi na fakt, iż akcje spółki zostały nabyte w celu ich odsprzedaży, w terminie jednego roku, zgodnie z art. 57 ustawy o rachunkowości.

Spółka **OZE INWESTYCJE S.A.** jest wyłączona ze skonsolidowanego sprawozdania finansowego z uwagi na fakt, że dane finansowe tej jednostki są nieistotne, zgodnie z art. 58 ustawy o rachunkowości.

Spółka **BLU TRITON PRODUCTIONS S.A.** jest wyłączona ze skonsolidowanego sprawozdania finansowego z uwagi na fakt, że dane finansowe tej jednostki są nieistotne, zgodnie z art. 58 ustawy o rachunkowości.

ZMIANY W STRUKTURZE GRUPY KAPITAŁOWEJ

Dnia 17.12.2015 roku spółka portfelowa Emitenta – BLU PRE IPO S.A. (obecnie Arena.pl S.A.) wyemitowała nowe akcje serii G z wyłączeniem prawa poboru dotychczasowych akcjonariuszy. W drodze przeprowadzonej emisji procentowy udział posiadanych przez Blumerang Investors S.A. akcji spółki BLU PRE IPO S.A. (obecnie Arena.pl S.A.) uległ zmianie z 58,23% na 11,51 %. Na dzień 31.12.2015 roku spółka BLU PRE IPO S.A. (obecnie Arena.pl S.A.) nie podlega konsolidacji.

SPÓŁKA DOMINUJĄCA:

BLUMERANG INVESTORS S.A.

Adres/siedziba	ul. Jasielska 16A, 60-476 Poznań
Sąd	Sąd Rejonowy Poznań – Nowe Miasto i Wilda, VIII Wydział Gospodarczy Krajowego Rejestru Sądowego
Data rejestracji	12 lipca 2007 roku
Nr KRS	0000284645
REGON	300623460
NIP	7811809934
Kapitał zakładowy	4.800.000 PLN w pełni opłacony
Strona www	www.blumerang.pl

Przedmiot działalności:

- pozostała finansowa działalność usługowa, gdzie indziej niesklasyfikowana, z wyłączeniem ubezpieczeń i funduszy emerytalnych (PKD 64.99.Z),
- działalność trustów, funduszy i podobnych instytucji finansowych (PKD 64.30.Z),
- działalność holdingów finansowych (PKD 64.20.Z),
- działalność firm centralnych (head offices) i holdingów, z wyłączeniem holdingów finansowych (PKD 70.10.Z),
- pozostałe doradztwo w zakresie prowadzenia działalności gospodarczej i zarządzania (PKD 70.22.Z),
- pozostała działalność wspomagająca usługi finansowe, z wyłączeniem ubezpieczeń i funduszy emerytalnych (PKD 66.19.Z),

- działalność maklerska związana z rynkiem papierów wartościowych i towarów giełdowych (PKD 66.12.Z),
- działalność związana z zarządzaniem funduszami (PKD 66.30.Z),
- działalność rachunkowo – księgową; doradztwo podatkowe (PKD 69.20.Z),
- stosunki międzyludzkie (public relations) i komunikacja (PKD 70.21.Z),
- pozostała działalność profesjonalna, naukowa i techniczna, gdzie indziej niesklasyfikowana (PKD 74.90.Z),
- działalność wspomagająca edukację (PKD 85.60.Z)

Organy spółki w 2015 roku przedstawiały się następująco:

Zarząd

- Edward Kozicki – Prezes Zarządu
- Tomasz Tyliński – Wiceprezes Zarządu

Rada Nadzorcza

- Mariusz Koitka - Przewodniczący Rady Nadzorczej
- Beata Schmidt-Tylińska -Wiceprzewodnicząca Rady Nadzorczej
- Janusz Kraśniak - Sekretarz Rady Nadzorczej
- Andrzej Dulnik - Członek Rady Nadzorczej
- Adam Dawczak-Dębicki - Członek Rady Nadzorczej
- Mariusz Olejniczak - Członek Rady Nadzorczej (od 9 czerwca 2015 roku)

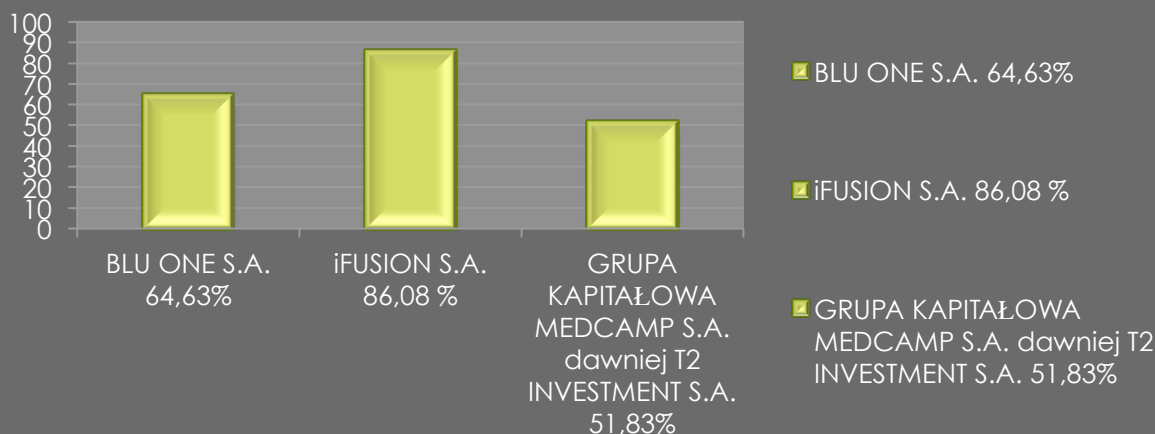
Wysokość udziałów Spółki dominującej w spółkach zależnych stanowi:

- w spółce **BLU ONE S.A.** – 64,63 %
- w spółce **iFusion S.A.** – 86,08% (Blumerang Investors S.A. posiada bezpośrednio 62,26% udziałów w iFUSION S.A., natomiast pośrednio poprzez spółkę BLU ONE S.A. 23,82%)
- w spółce **MEDCAMP S.A. (dawniej T2 INVESTMENT S.A.)** - 51,83%

MEDCAMP S.A. (dawniej T2 INVESTEMENT S.A.) posiada:

- 100% udziałów w spółce **T2 Inkubator Sp. z o.o.**,
- 93% udziałów w spółce **T2 Szamotuly Sp. z o.o.**,
- 55,13% w spółce **Projekt Karolewska Sp. z o.o.**,
- 60% udziałów w spółce **Komorniki Z1 Sp. z o.o.**

Procentowy udział posiadany przez jednostkę dominującą w spółkach podlegających konsolidacji.



JEDNOSTKI ZALEŻNE - INFORMACJE:

1. BLU ONE S.A.

Siedziba	Poznań
Adres	ul. Jasielska 16A, 60-476 Poznań
Sąd	Sąd Rejonowy Poznań – Nowe Miasto i Wilda, VIII Wydział Gospodarczy Krajowego Rejestru Sądowego
Data rejestracji	7 maja rok 2010 roku
Nr KRS	0000355903
REGON	301426631
NIP	7811850730
Kapitał zakładowy	250.545 PLN w pełni opłacony
Strona www	www.bluone.pl

Przedmiot działalności

- działalność maklerska związana z rynkiem papierów wartościowych i towarów giełdowych (PKD.66.12.Z),
- pozostała działalność wspomagająca usługi finansowe, z wyłączeniem ubezpieczeń i funduszy emerytalnych (PKD.66.19.Z),
- działalność rachunkowo-księgowa; doradztwo podatkowe (PKD.69.29.Z)
- pozostałe doradztwo w zakresie prowadzenia działalności gospodarczej i zarządzania (PKD.70.22.Z),
- działalność holdingów finansowych (PKD.64.20.Z),

- działalność trustów, funduszków i podobnych instytucji finansowych (PKD.64.30.Z),
- pozostała finansowa działalność usługowa, gdzie indziej niesklasyfikowana, z wyłączeniem ubezpieczeń i funduszków emerytalnych (PKD.64.99.Z),
- stosunki międzyludzkie (public relations) i komunikacja (PKD.70.21.Z),
- pozostała działalność profesjonalna, naukowa i techniczna, gdzie indziej niesklasyfikowana (PKD.74.90.Z),
- działalność wspomagająca edukację (PKD.85.60.Z),
- działalność firm centralnych (head offices) i holdingów, z wyłączeniem holdingów finansowych (PKD.70.10.Z),

Organy spółki w 2015 roku przedstawiały się następująco:

Zarząd

- Tomasz Tyliński - Prezes Zarządu

Rada Nadzorcza

- Edward Kozicki
- Dariusz Kojat
- Andrzej Dulnik

2. iFusion S.A.

Siedziba	Poznań
Adres	ul. Jasielska 16A, 60-476 Poznań
Sąd	Sąd Rejonowy Poznań – Nowe Miasto i Wilda, VIII Wydział Gospodarczy Krajowego Rejestru Sądowego
Data rejestracji	28 kwietnia 2008 roku
Nr KRS	0000390380
REGON	300814615
NIP	7792332370
Kapitał zakładowy	1.590.000 PLN w pełni opłacony
Strona www	www.ifusion.pl

Przedmiot działalności

- działalność związana z oprogramowaniem (PKD.62.01.Z),
- pozostała działalność usługowa w zakresie technologii informatycznych i komputerowych (PKD.62.09.Z),
- działalność agencji reklamowych (PKD.73.11.Z),
- badanie rynku i opinii publicznej (PKD.73.20.Z),
- stosunki międzyludzkie (public relations) i komunikacja (PKD.70.21.Z),

- pozostałe doradztwo w zakresie prowadzenia działalności gospodarczej i zarządzania (PKD.70.22.Z),
- działalność fotograficzna (PKD.74.20.Z),
- działalność w zakresie pozostałej telekomunikacji (PKD.61.90.Z),
- działalność związana z produkcją filmów, nagrań wideo i programów telewizyjnych (PKD.59.11.Z),
- reprodukcja zapisanych nośników informacji (PKD.18.20.Z),
- działalność związana z organizacją targów, wystaw i kongresów (PKD.82.30.Z),
- działalność związana z tłumaczeniami (PKD.74.30.Z),
- sprzedaż hurtowa pozostałych maszyn i urządzeń biurowych (PKD.46.66.Z),
- wynajem i dzierżawa maszyn i urządzeń biurowych, włączając komputery (PKD.77.33.Z),
- działalność w zakresie telekomunikacji bezprzewodowej, z wyłączeniem komunikacji satelitarnej (PKD.61.20.Z),
- przetwarzanie danych; zarządzanie stronami internetowymi (hosting) i podobna działalność (PKD.63.11.Z),
- sprzedaż detaliczna komputerów, urządzeń peryferyjnych i oprogramowania prowadzona w wyspecjalizowanych sklepach (PKD.47.41.Z)
- sprzedaż hurtowa komputerów, urządzeń peryferyjnych i oprogramowania (PKD.46.51.Z),
- działalność związana z wyszukiwaniem miejsc pracy i pozyskiwaniem pracowników (PKD.78.10.Z),
- działalność agencji pracy tymczasowej (PKD.78.20.Z),
- nauka języków obcych (PKD.85.59.A),
- pozostałe pozaszkolne formy edukacji, gdzie indziej niesklasyfikowane (PKD.85.59.B),
- działalność wspomagająca edukację (PKD.85.60.Z),
- pozostała działalność wydawnicza (PKD.58.19.Z),
- pozostałe drukowanie (PKD.18.12.Z),

Organy spółki w 2015 roku przedstawiały się następująco:

Zarząd

- Marcin Cieślak – Prezes Zarządu

Rada Nadzorcza

- Tomasz Tyliński
- Albin Maciej Pawłowski
- Dariusz Kojat
- Beata Schmidt – Tylińska
- Maciej Pawliński

Uchwałą Walnego Zgromadzenia Akcjonariuszy z dnia 21 kwietnia 2016 roku powołano Radę Nadzorczą Spółki nowej kadencji w składzie:

- Tomasz Tyliński
- Dariusz Kojat
- Beata Schmidt – Tylińska
- Tymoteusz Tyliński

3. MEDCAMP S.A. (dawniej T2 Investment S.A.)

Adres/siedziba: ul. Jasielska 16A, 60-476 Poznań

Sąd: Sąd Rejonowy Poznań – Nowe Miasto i Wilda, VIII Wydział
Gospodarczy Krajowego Rejestru Sądowego

Data rejestracji: 16 marca 2007 roku

Nr KRS 0000276511

REGON 639525179

NIP 7822089018

Kapitał zakładowy: 6.150.000 zł w pełni opłacony

Strona www www.medcamps.pl

Przedmiot działalności Spółki:

- zagospodarowanie i sprzedaż nieruchomości na własny rachunek (PKD 70.11.Z)
- kupno i sprzedaż nieruchomości na własny rachunek (PKD 70.12.Z)
- wynajem nieruchomości na własny rachunek (PKD 70.20.Z)
- pośrednictwo w obrocie nieruchomościami (PKD 70.31.Z)
- zarządzanie nieruchomościami na zlecenie (PKD 70.32.Z)
- działalność agentów zajmujących się sprzedażą towarów różnego rodzaju (PKD 51.19.Z)
- pośrednictwo finansowe pozostałe, gdzie indziej niesklasyfikowane (PKD 65.23.Z)
- doradztwo w zakresie prowadzenia działalności gospodarczej i zarządzania (PKD 74.14.A)
- kształcenie ustawiczne dorosłych i pozostałe formy kształcenia, gdzie indziej niesklasyfikowane (PKD 80.42.B)
- kupno i sprzedaż nieruchomości na własny rachunek (PKD 68.10.Z),
- wynajem i zarządzanie nieruchomościami własnymi lub dzierżawionymi (PKD

- 68.20.Z),
- pośrednictwo w obrocie nieruchomościami (PKD 68.31.Z),
 - zarządzanie nieruchomościami wykonywane na zlecenie (PKD 68.32.Z),-
 - realizacja projektów budowlanych związanych ze wznoszeniem budynków (PKD 41.10.Z),
 - roboty związane z budową dróg i autostrad (PKD 42.11.Z),
 - roboty związane z budową dróg szynowych i kolei podziemnej (PKD 42.12.Z),
 - roboty związane z budową mostów i tuneli (PKD 42.13.Z),
 - roboty związane z budową rurociągów przesyłowych i sieci rozdzielczych (PKD 42.21.Z),
 - roboty związane z budową linii telekomunikacyjnych i elektroenergetycznych (PKD 42.22.Z),
 - roboty związane z budową obiektów inżynierii wodnej (PKD 42.91.Z),
 - roboty związane z budową pozostałych obiektów inżynierii lądowej i wodnej, gdzie indziej niesklasyfikowane (PKD 42.99.Z),
 - działalność pomocnicza związana z utrzymaniem porządku w budynkach (PKD 81.10.Z),
 - działalność agentów zajmujących się sprzedażą towarów różnego rodzaju (PKD 46.19.Z),
 - działalność holdingów finansowych (PKD 64.20.Z),
 - działalność trustów, funduszy i podobnych instytucji finansowych (PKD 64.30.Z),
 - działalność firm centralnych (head offices) i holdingów, z wyłączeniem holdingów finansowych (PKD 70.10.Z),
 - pozostała finansowa działalność usługowa, gdzie indziej niesklasyfikowana, z wyłączeniem ubezpieczeń i funduszy emerytalnych (PKD 64.99.Z),
 - pozostała działalność wspomagająca usługi finansowe, z wyłączeniem ubezpieczeń i funduszy emerytalnych (PKD 66.19.Z),
 - działalność związana z zarządzaniem funduszami (PKD 66.30.Z),
 - działalność rachunkowo – księgową; doradztwo podatkowe (PKD 69.20.Z),
 - stosunki międzyludzkie (public relations) i komunikacja (PKD 70.21.Z),-
 - pozostałe doradztwo w zakresie prowadzenia działalności gospodarczej i zarządzania (PKD 70.22.Z),
 - pozostała działalność profesjonalna, naukowa i techniczna, gdzie indziej niesklasyfikowana (PKD 74.90.Z),
 - działalność wspomagająca edukację (PKD 85.60.Z).

Organy spółki w 2015 roku przedstawiały się następująco:

Zarząd

- Tomasz Tyliński – Prezes Zarządu w okresie od 01.01.2015 r. do 22.12.2015 r.
- Cezary Ziarkowski – Prezes Zarządu od 22.12.2015 r. do chwili obecnej

Rada Nadzorcza Spółki

- Beata Schmidt-Tylińska od 01.01.2015 r. do 09.06.2015 r.
- Edward Kozicki od 01.01.2015 r. do 09.06.2015 r.
- Dariusz Kojat od 01.01.2015 r. do chwili obecnej
- Andrzej Dulnik od 01.01.2015 r. do chwili obecnej
- Bogdan Kasprzyk od 01.01.2015 r. do chwili obecnej
- Mariusz Koitka od 09.06.2015 r. do chwili obecnej
- Mariusz Olejniczak od 09.06.2015 r. do chwili obecnej
- Tomasz Banasiewicz od 22.12.2015 r. do chwili obecnej

Na posiedzeniu Rady Nadzorczej z dnia 27 października 2015 r. powzięto uchwały w przedmiocie nadania następujących funkcji Członkom Rady Nadzorczej:

- Przewodniczący Rady Nadzorczej – Andrzej Dulnik
- Wiceprzewodniczący Rady Nadzorczej – Mariusz Koitka
- Sekretarz Rady Nadzorczej – Mariusz Olejniczak

III. DZIAŁALNOŚĆ GRUPY

BLUMERANG INVESTORS S.A.

Blumerang Investors S.A. powstała w roku 2007 pod nazwą Blumerang Pre IPO Fund S.A. Początkowo Spółka koncentrowała się na działalności inwestycyjnej o charakterze PE/VC. Inwestowała w spółki o różnym profilu działalności, m. in. nieruchomościowe i IT. W 2011 roku zmieniono nazwę na Blumerang Investors S.A., a wraz z nią, w wyniku przekształceń Grupy, Blumerang Investors S.A. stała się wehikułem inwestycyjnym typu private equity, pełniącym rolę „funduszu funduszy” dla czterech firm inwestycyjnych o charakterze PE/VC, z których część jest notowana na rynku New Connect – rynku obrotu alternatywnego prowadzonego przez Giełdę Papierów Wartościowych w Warszawie S.A.

Będąc współwłaścicielem firm inwestycyjnych wchodzących w skład grupy kapitałowej, Blumerang Investors S.A. na bieżąco wspiera je w zarządzaniu inwestycjami, oferując zarówno zasoby ludzkie, know how, jak i wsparcie kapitałowe.

Działalność spółki polega na inwestowaniu kapitału poprzez nabywanie i zbywanie akcji oraz udziałów w małych i średnich przedsiębiorstwach oraz w tzw. start-upach. Strategia firmy zakłada budowanie portfela dynamicznie rozwijających się spółek reprezentujących perspektywiczne branże. Preferowane branże to nieruchomości i budownictwo, informatyka i internet, sieci gastronomiczne, zaawansowane technologie. W ramach swojej strategii, BLUMERANG INVESTORS S.A. dąży do zagwarantowania spółce portfelowej środków

finansowych na dalszy rozwój oraz szuka możliwości realizowania potencjalnych efektów synergii pomiędzy spółkami portfelowymi.

Spółka będzie kontynuowała rozwój w dotychczasowych kierunkach, tj. w zakresie inwestycji kapitałowych. Zadania jakie grupa stawia sobie na rok 2016:

- Współpraca ze spółkami portfelowymi w celu zwiększenia ich wartości,
- Wspieranie rozwoju spółek portfelowych,
- Rozbudowanie portfela inwestycyjnego poprzez nabywanie akcji spółek dynamicznie rozwijających się, reprezentujących perspektywiczne branże.

BLU ONE S.A.

Blu One S.A. jest firmą inwestycyjną, której głównym celem są spółki działające w branży nowych technologii, medycyny, diagnostyki medycznej, biotechnologii i energii odnawialnej. W roku 2016 planowany jest dalszy rozwój Spółki poprzez inwestowanie w podmioty pracujące nad nowymi technologiami. Celami inwestycyjnymi mogą być zarówno firmy we wczesnym stadium rozwoju (tzw. *start up*), jak i podmioty, które osiągnęły już określoną skalę działalności. W filozofię działania spółki wpisuje się zarówno inwestowanie w pakiety większościowe, jak i mniejszościowe.

iFUSION S.A.

iFusion jest spółką akcyjną wyspecjalizowaną w dostarczaniu zintegrowanej komunikacji dostępnej przez Internet, która swoim działaniem obejmuje rynek krajowy. Głównym źródłem przychodów Spółki są usługi w zakresie tworzenia rozwiązań komunikacyjnych oraz developmentu internetowego, realizacja projektów na zlecenie bezpośrednio od przedsiębiorstw oraz jako podwykonawca dla klientów agencyjnych.

W 2016 roku spółka iFusion S.A. rozszerzy swoje działania o pozyskanie partnerów biznesowych pozwalających dotrzeć do kluczowych dla spółki klientów działających w obszarach telemedycyny oraz zdalnej edukacji.

MEDCAMP S.A. (DAWNIEJ T2 INVESTMENT S.A.)

Spółka od początku swej działalności, czyli od 1999 roku skupia się na szeroko rozumianej branży nieruchomości. Obszar działalności był systematycznie powiększany. Początkowo

firma zajmowała się wyłącznie wynajmem powierzchni magazynowo-biurowych. W wyniku zmiany strategii nastąpiło rozszerzenie działalności o adaptacje nieruchomości do odpowiednich celów, następnie rozpoczęto działalność redeweloperską. Nabywanie nieruchomości, podwyższanie ich wartości poprzez zmianę dotychczasowej koncepcji wykorzystania, a następnie zbywanie tychże nieruchomości pozwoliło Spółce uzyskać w kolejnych latach znaczne przychody. Niosło to za sobą istotne zmiany, w 2007 roku nastąpiło przekształcenie firmy w spółkę akcyjną. W listopadzie 2007 roku wszystkie akcje Spółki zostały wprowadzone do alternatywnego systemu obrotu prowadzonego przez Giełdę Papierów Wartościowych w Warszawie S.A. – rynek NewConnect. Od marca 2009 roku Spółka wówczas pod firmą T2 Investment Spółka Akcyjna (obecnie MEDCAMP S.A.) rozszerzyła zakres swojej działalności o inwestycje kapitałowe w inne podmioty, zwracając szczególną uwagę na podmioty funkcjonujące w branży nieruchomościowo-budowlanej. W roku 2015 Spółka rozpoczęła przygotowania do realizacji projektu budowy Polskiego Centrum Badań i Rozwoju.

Strategia rozwoju Spółki na rok 2016 zakłada:

- intensyfikację działań zmierzających do umocnienia pozycji Spółki w obszarach, w których jest już obecna,
- wejście w nowe obszary działalności,
- ubieganie się o dofinansowanie realizowanych przez siebie projektów ze środków europejskich.

W zakresie działalności redeweloperskiej umacnianie pozycji Spółki w obszarach, w których jest już obecna odbywać się będzie poprzez rozszerzenie działalności na obszar całego kraju, w szczególności na regiony w Polsce cieszące się dużym zainteresowaniem inwestycyjnym i dobrą infrastrukturą.

Strategia obejmująca nowe obszary działalności to naturalna konsekwencja i rozwinięcie dotychczasowej działalności. Wykorzystując dotychczas zdobyte doświadczenia, Spółka zamierza rozszerzyć swój katalog prowadzonych biznesów o rynek przedsięwzięć deweloperskich, na terenie całego kraju. W tym zakresie strategia Spółki zakłada przystępowanie do spółek celowych z inwestorami (np. firmami deweloperskimi), poprzez wnoszenie do tych spółek posiadanych przez Spółkę nieruchomości (gruntów) i partycypację w zyskach osiągniętych ze sprzedaży/wynajmu przedmiotu inwestycji.

Spółka zamierza wejść w nowe obszary działalności. W tym celu planowane jest również pozyskanie dofinansowania ze środków europejskich. W chwili obecnej Spółka prowadzi zintensyfikowane działania zmierzające do utworzenia, na posiadanej przez siebie nieruchomości, Polskiego Centrum Badań i Rozwoju. Projektem tym będzie zarządzać spółka w 100% zależna od MEDCAMP S.A.

IV. SYTUACJA FINANSOWA

- Wybrane dane finansowe Grupy Kapitałowej

Lp.	Wyszczególnienie	w zł
		01.01.2015 - 31.12.2015
1.	Przychody ogółem (w tym przychody finansowe z pozycji 3)	13 119 065,99 zł
2.	Zysk (strata) na działalności operacyjnej	-989 838,69 zł
3.	Przychody finansowe	4 140 807,06 zł
4.	Zysk (strata) brutto	2 414 351,59 zł
5.	Zysk (strata) netto	906 022,63 zł
6.	Przepływy pieniężne netto, razem	129.384,68 zł
7.	Aktywa trwałe	12 131 554,46 zł
8.	Aktywa obrotowe	39 737 560,81 zł
9.	Aktywa razem	51 869 115,27 zł
10.	Należności krótkoterminowe	4 695 133,39 zł
11.	Należności długoterminowe	422 000,00 zł
12.	Inwestycje krótkoterminowe	25 040 940,11 zł
13.	Zobowiązania krótkoterminowe	14 865 249,79 zł
14.	Zobowiązania długoterminowe	25 346,00 zł
15.	Kapitał własny	13 055 960,23 zł
16.	Kapitał zakładowy	4 800 000,00 zł

V. CZYNNIKI RYZYKA

Na podstawie analizy bieżącej sytuacji Grupy Kapitałowej, Zarząd nie dostrzega żadnych istotnych czynników zagrażających jej dalszej działalności.

Poniżej zostały zaprezentowane najistotniejsze zdaniem Zarządu czynniki ryzyka, które w przyszłości w największym stopniu mogą wpływać na działalność Grupy Kapitałowej.

Ryzyko związane z inwestycjami w spółki z sektora MSP we wczesnych fazach rozwoju

Strategia inwestycyjna Grupy Kapitałowej zakłada m.in. inwestycje w przedsiębiorstwa we wczesnych fazach rozwoju. Finansowanie takich przedsiębiorstw wiąże się z podjęciem ryzyka większego niż inwestycja w dojrzałe przedsiębiorstwa. Wiąże się to z faktem iż pomysły biznesowe takich przedsiębiorstw nie były zweryfikowane przez rynek, a analizy możliwości odniesienia sukcesu komercyjnego przez przedsiębiorstwa będące we wczesnych fazach rozwoju mogą być obarczone błędem. Z drugiej strony, w przypadku powodzenia pomysłu biznesowego, projekty takie mogą przynieść istotnie wyższe stopy zwrotu z inwestycji, w porównaniu do inwestycji w dojrzałe przedsiębiorstwa.

Ryzyko wyceny spółek wchodzących w skład portfela inwestycyjnego Spółek z Grupy Kapitałowej

Wycena spółek portfelowych w głównej mierze dokonywana jest na podstawie prognoz finansowych przygotowanych przez osoby zarządzające tych spółek. Prognozy finansowe, na podstawie których dokonywane są wyceny spółek portfelowych, mogą okazać się trudno weryfikowalne. Istnieje zatem ryzyko błędnej wyceny spółek – celów inwestycji, a przez to ryzyko wejścia kapitałowego przez Emitenta powyżej faktycznej wartości rynkowej danej spółki.

Ryzyko trwałej utraty wartości spółek wchodzących w skład portfela inwestycyjnego spółek z Grupy Kapitałowej

W przypadku niepowodzenia pomysłu biznesowego spółki, w którą Grupa Kapitałowa zainwestował środki, w szczególności w przypadku braku możliwości komercjalizacji produktu lub usługi tej spółki, należy liczyć się z trwałą utratą jej wartości i poniesieniem przez Emitenta straty na inwestycji do wysokości zainwestowanych środków w taką spółkę.

Ryzyko związane z przewidywaną dużą zmiennością wyniku finansowego

Przyszłe wyniki finansowe Grupy Kapitałowej w dużej mierze będą uzależnione od wartości rynkowej spółek portfelowych, które zostaną wprowadzone na rynek zorganizowany. Jej wynik finansowy będzie podlegać większym wahaniom w porównaniu do spółek działających w innych branżach. Wartość aktywów Grupy Kapitałowej uzależniona będzie w istotnym stopniu od bieżącej wyceny jej spółek portfelowych, tj. od ich bieżących notowań na rynku. Wahania kursów powodować będą znaczne zmiany w wartości aktywów Grupy Kapitałowej, ale przede wszystkim jego wyników finansowych.

Ryzyko pogorszenia się koniunktury na rynku kapitałowym

Na wynik finansowy Grupy Kapitałowej może mieć wpływ koniunktura na rynku kapitałowym, a w szczególności notowania akcji na rynku zorganizowanym. Poza bezpośrednim wpływem poziomu notowań spółek portfelowych na wynik finansowy Grupy Kapitałowej, gorsza koniunktura na rynku może także utrudniać wprowadzanie nowych spółek do obrotu giełdowego, a także zwiększać ryzyko inwestycyjne związane z kształtowaniem się cen akcji, które znajdują się w portfelu inwestycyjnym Grupy Kapitałowej.

Ryzyko związane z sytuacją makroekonomiczną

Na sytuację ekonomiczno-finansową spółek portfelowych Grupy Kapitałowej wpływ mieć będzie ogólna sytuacja makroekonomiczna w kraju i na świecie. Niekorzystne zmiany makroekonomiczne (np. wzrost inflacji, wzrost stóp procentowych, niekorzystne zmiany kursów walut, recesja) mogą w negatywny sposób wpłynąć na osiągnięte przez spółki portfelowe wyniki finansowe, a przez to na możliwą do uzyskania cenę wyjścia z inwestycji, co z kolei może przelożyć się negatywnie na wyniki z portfela inwestycji Grupy Kapitałowej.

Ryzyka zmian przepisów prawa lub jego interpretacji

Brak jednolitej interpretacji przepisów prawa, częste jego nowelizacje, a także zmiany przepisów prawa związane z harmonizacją polskiego prawa z ustawodawstwem Unii Europejskiej mogą skutkować istotnym ryzykiem w prowadzonej przez spółki portfelowe lub

też samą Grupę Kapitałową, działalności. Istnieje ryzyko zmiany obowiązujących przepisów prawa w taki sposób, iż nowe uregulowania mogą okazać się niekorzystne – dla spółek portfelowych lub całej Grupy Kapitałowej. Problemy interpretacyjne, niekonsekwentne orzecznictwo sądów albo niekorzystne dla spółek portfelowych lub Grupy Kapitałowej interpretacje przepisów prawa mogą negatywnie wpływać na ich działalność.

Ryzyko kredytowe

Ryzyko kredytowe rozumiane jest jako brak możliwości wywiązania się ze zobowiązań przez dłużników. Ryzyko kredytowe związane jest z trzema głównymi obszarami:

- wiarygodność kredytowa klientów, z którymi zawiera się transakcje fizycznej sprzedaży produktów;
- wiarygodność kredytowa instytucji finansowych (banków), z którymi zawiera się transakcje zabezpieczające;
- wiarygodność kredytowa podmiotów, w które inwestuje się, bądź których papiery wartościowe się nabywa.

Obszary, w których powstaje ekspozycja na ryzyko kredytowe, mające odmienną charakterystykę ryzyka kredytowego, to:

- środki pieniężne i lokaty bankowe,
- instrumenty pochodne
- należności z tytułu dostaw i usług,
- udzielone pożyczki,
- dłużne papiery wartościowe,
- udzielone gwarancje i poręczenia.

W opinii Zarządu ryzyko kredytowe nie jest znaczące w związku z czym zaniechano przeprowadzenie analizy ryzyka kredytowego.

Ryzyko płynności gotówkowej

Na wyniki finansowe może mieć wpływ ryzyko utraty płynności tj. zdolności do terminowego regulowania zobowiązań finansowych. Aby do tego nie dopuścić Spółka zarządza ryzykiem płynności poprzez monitorowanie terminów płatności oraz zapotrzebowania na środki pieniężne w zakresie obsługi krótkoterminowych płatności (transakcje bieżące monitorowane w okresach tygodniowych) oraz długoterminowego zapotrzebowania na gotówkę na podstawie prognoz przepływów pieniężnych aktualizowanych w okresach miesięcznych. Zapotrzebowanie na gotówkę porównywane jest z dostępnymi źródłami pozyskania środków (w tym zwłaszcza poprzez ocenę zdolności pozyskania finansowania w postaci kredytów) oraz konfrontowane jest z inwestycjami wolnych środków.

VI. WAŻNIEJSZE OSIĄGNIĘCIA W DZIEDZINIE BADAŃ I ROZWOJU

W 2015 roku Grupa Kapitałowa nie miała ważniejszych osiągnięć w dziedzinie badań i rozwoju.

VII. ODDZIAŁY

Jednostka dominująca oraz Spółki zależne nie posiadają oddziałów.

VIII. NABYCIE AKCJI WŁASNYCH

Jednostka dominująca nie nabywała akcji własnych.

Edward Kozicki
Prezes Zarządu

Tomasz Tyliński
Wiceprezes Zarządu