



**SPRAWOZDANIE ZARZĄDU Z DZIAŁALNOŚCI
GRUPY KAPITAŁOWEJ
BLUMERANG INVESTORS S.A.
za okres 01.01.2019r. – 31.12.2019r.**

Poznań, dnia 26 maja 2020 roku

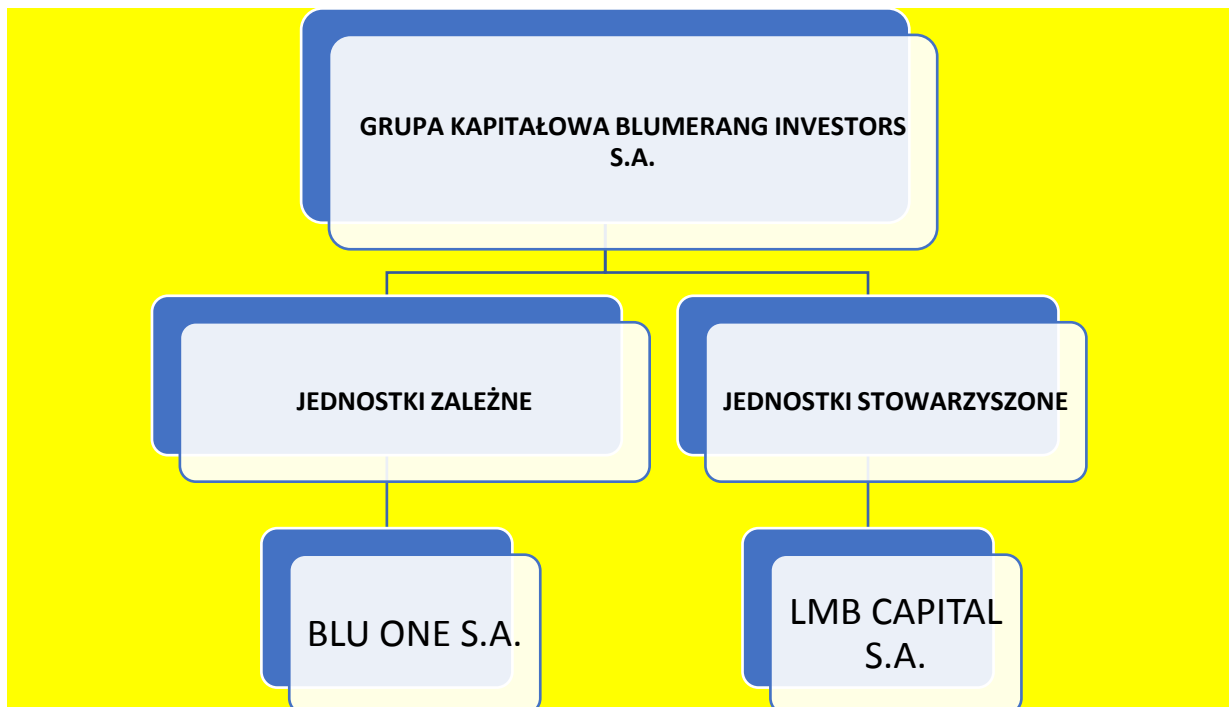
I. ZASADY SPORZĄDZENIA ROCZNEGO SKONSOLIDOWANEGO SPRAWOZDANIA FINANSOWEGO GRUPY KAPITAŁOWEJ

Zasady rachunkowości przyjęte przy sporządzaniu sprawozdania finansowego są zgodne z Ustawą o rachunkowości z 29 września 1994 roku o rachunkowości (tj. Dz.U z 2013 roku, poz. 330 z późn. zm.), która określa między innymi zasady rachunkowości dla jednostek mających siedzibę lub miejsce sprawozdania zarządu na terytorium Rzeczypospolitej Polskiej. Rachunek zysków i strat Grupa Kapitałowa sporządziła w wariantcie porównawczym, natomiast rachunek przepływów środków pieniężnych metodą pośrednią.

II. PODSTAWOWE DANE O GRUPIE

BLUMERANG INVESTORS S.A. jest jednostką dominującą i sporządza skonsolidowane sprawozdanie finansowe, w skład którego wchodzi jednostkowe sprawozdanie jednostki dominującej i jednostki zależnej – spółki BLU ONE S.A..

Spółka stowarzyszona LMB CAPITAL S.A. jest wyłączona z konsolidacji z uwagi na to, iż zaliczana jest do inwestycji krótkoterminowych i wyceniana metodą zdyskontowanych przepływów pieniężnych (DCF).



1. PODSTAWOWE INFORMACJE O SPÓŁCE DOMINUJĄCEJ:

BLUMERANG INVESTORS S.A.

Adres/ siedziba: ul. Jeleniogórska 16C/3, 60-179 Poznań
Sąd: Sąd Rejonowy Poznań – Nowe Miasto i Wilda, VIII Wydział Gospodarczy
Krajowego Rejestru Sądowego
Data rejestracji: 12 lipca 2007 roku
Nr KRS: 0000284645
REGON: 300623460
NIP: 7811809934
Kapitał zakładowy: 4.800.000 PLN w pełni opłacony
Strona www: www.blumerang.pl

2. PRZEDMIOT DZIAŁALNOŚCI SPÓŁKI DOMINUJĄCEJ

- pozostała finansowa działalność usługowa, gdzie indziej niesklasyfikowana, z wyłączeniem ubezpieczeń i funduszy emerytalnych (PKD 64.99.Z),
- działalność trustów, funduszy i podobnych instytucji finansowych (PKD 64.30.Z),
- działalność holdingów finansowych (PKD 64.20.Z),
- działalność firm centralnych (head offices) i holdingów, z wyłączeniem holdingów finansowych (PKD 70.10.Z),
- pozostałe doradztwo w zakresie prowadzenia działalności gospodarczej i zarządzania (PKD 70.22.Z),
- pozostała działalność wspomagająca usługi finansowe, z wyłączeniem ubezpieczeń i funduszy emerytalnych (PKD 66.19.Z),
- działalność maklerska związana z rynkiem papierów wartościowych i towarów giełdowych (PKD 66.12.Z),
- działalność związana z zarządzaniem funduszami (PKD 66.30.Z),
- działalność rachunkowo – księgową; doradztwo podatkowe (PKD 69.20.Z)
- stosunki międzyludzkie (public relations) i komunikacja (PKD 70.21.Z),
- pozostała działalność profesjonalna, naukowa i techniczna, gdzie indziej niesklasyfikowana (PKD 74.90.Z),
- działalność wspomagająca edukację (PKD 85.60.Z)

3. ZARZĄD SPÓŁKI DOMINUJĄCEJ

Skład Zarządu w 2019 roku przedstawiał się następująco:

- Cezary Ziarkowski – Prezes Zarządu

W dniu 9 marca 2020 roku Pan Cezary Ziarkowski zrezygnował z pełnienia funkcji Członka Zarządu. Tego samego dnia powołano Prokurentów: Pana Dariusza Truszkowskiego i Pana Andrzeja Dulnika.

W dniu 18 maja 2020 roku Rada Nadzorcza powołała Pana Andrzeja Dulnika na funkcję Prezesa Zarządu.

4. RADA NADZORCZA SPÓŁKI DOMINUJĄCEJ

Skład Rady Nadzorczej w trakcie 2019 roku przedstawiał się następująco:

- Mariusz Koitka - Przewodniczący Rady Nadzorczej
- Andrzej Dulnik - Wiceprzewodniczący Rady Nadzorczej

- Janusz Kraśniak - Członek Rady Nadzorczej
- Oskar Pawłowski - Członek Rady Nadzorczej
- Maciej Pawliński - Członek Rady Nadzorczej

W 2020 roku nastąpiły zmiany w składzie RN:

- w dniu 03.03.2020 roku rezygnację złożył Pan Maciej Pawliński
- w dniu 06.03.2020 roku rezygnację złożyli Panowie: Andrzej Dulnik i Mariusz Koitka.

Na dzień sporządzenia sprawozdania skład Rady Nadzorczej przedstawia się następująco:

- Janusz Kraśniak - Przewodniczący Rady Nadzorczej
- Rafał Adamczyk - Wiceprzewodniczący Rady Nadzorczej
- Oskar Pawłowski - Sekretarz Rady Nadzorczej
- Jakub Gerber - Członek Rady Nadzorczej
- Bartłomiej Szczebel - Członek Rady Nadzorczej

5. STRUKTURA AKCJONARIATU JEDNOSTKI DOMINUJĄCEJ na dzień 31.12.2019 roku

| AKCJONARIUSZ | % POSIADANYCH GŁOSÓW | ILOŚĆ POSIADANYCH AKCJI | WARTOŚĆ NOMINALNA 1 AKCJI (w zł) | WARTOŚĆ POSIADANYCH AKCJI (w zł) |
|------------------------------|----------------------|-------------------------|------------------------------------|------------------------------------|
| MOONROCK ENTERPRISE S.A. | 71,64 % | 6.877.695 | 0,50 | 3.438.847,50 |
| POZOSTALI | 28,36 % | 2.722.305 | 0,50 | 1.361.152,50 |
| RAZEM KAPITAŁ AKCYJNY | 100 % | 9.600.000,00 | X | 4.800.000,00 |

6. SKŁAD GRUPY KAPITAŁOWEJ NA DZIEŃ 31.12.2019r.

| Lp. | Spółka | Siedziba | Udział w kapitale | Charakterystyka powiązania | Metoda konsolidacji |
|-----|------------------|----------|-------------------|----------------------------|---------------------|
| 1 | BLU ONE S.A. | Poznań | 64,63% | zależna | pełna |
| 1 | LMB CAPITAL S.A. | Poznań | 32,63% | stowarzyszona | nie podlega |

Spółka stowarzyszona LMB CAPITAL S.A. jest wyłączona z konsolidacji z uwagi na to, iż zaliczana jest do inwestycji krótkoterminowych i wyceniana metodą zdyskontowanych przepływów pieniężnych (DCF).

6.1. CHARAKTERYSTYKA SPÓŁEK ZALEŻNYCH

1) BLU ONE S.A.

Adres/ siedziba: ul. Juliusza Słowackiego 55/1, 60-251 Poznań
Sąd: Sąd Rejonowy Poznań – Nowe Miasto i Wilda, VIII Wydział Gospodarczy Krajowego Rejestru Sądowego
Data rejestracji: 7 maja 2010 roku
Nr KRS: 0000355903
REGON: 301426631
NIP: 7811850730
Kapitał zakładowy: 250.545 PLN w pełni opłacony
Strona www: www.bluone.pl

PRZEDMIOT DZIAŁALNOŚCI SPÓŁKI ZALEŻNEJ

- pozostała finansowa działalność usługowa, gdzie indziej niesklasyfikowana, z wyłączeniem ubezpieczeń i funduszy emerytalnych (PKD 64.99.Z),
- działalność trustów, funduszy i podobnych instytucji finansowych (PKD 64.30.Z),
- działalność holdingów finansowych (PKD 64.20.Z),
- działalność firm centralnych (head offices) i holdingów, z wyłączeniem holdingów finansowych (PKD 70.10.Z),
- pozostałe doradztwo w zakresie prowadzenia działalności gospodarczej i zarządzania (PKD 70.22.Z),
- pozostała działalność wspomagająca usługi finansowe, z wyłączeniem ubezpieczeń i funduszy emerytalnych (PKD 66.19.Z),
- działalność maklerska związana z rynkiem papierów wartościowych i towarów giełdowych (PKD 66.12.Z),
- działalność rachunkowo – księgową; doradztwo podatkowe (PKD 69.20.Z)
- stosunki międzyludzkie (public relations) i komunikacja (PKD 70.21.Z),
- pozostała działalność profesjonalna, naukowa i techniczna, gdzie indziej niesklasyfikowana (PKD 74.90.Z),
- działalność wspomagająca edukację (PKD 85.60.Z)

ZARZĄD SPÓŁKI ZALEŻNEJ

- Cezary Ziarkowski – Prezes Zarządu

RADA NADZORCZA SPÓŁKI ZALEŻNEJ

- Dariusz Kojat – Członek Rady Nadzorczej
- Andrzej Dulnik – Członek Rady Nadzorczej
- Joanna Mensfeld – Członek Rady Nadzorczej

6.2. DZIAŁALNOŚĆ GRUPY KAPITAŁOWEJ

BLUMERANG INVESTORS S.A

Blumerang Investors S.A. powstała w roku 2007 pod nazwą Blumerang Pre IPO Fund S.A. Początkowo spółka koncentrowała się na działalności inwestycyjnej o charakterze PE/VC. Inwestowała w spółki o różnym profilu działalności, m. in. nieruchomościowe i IT. W 2011 roku zmieniono nazwę Blumerang Investors S.A., a wraz z nią, w wyniku przekształceń Grupy, Blumerang Investors S.A. stała się wehikułem inwestycyjnym typu private equity, pełniącym rolę „funduszu funduszy” dla czterech firm inwestycyjnych o charakterze PE/VC, z których część jest notowanych na rynku New Connect – rynku obrotu alternatywnego prowadzonego przez Giełdę Papierów Wartościowych w Warszawie S.A.

Będąc współwłaścicielem firm inwestycyjnych wchodzących w skład grupy kapitałowej, Blumerang Investors S.A. na bieżąco wspiera je w zarządzaniu inwestycjami, oferując zarówno zasoby ludzkie, know how, jak i wsparcie kapitałowe.

Działalność spółki polega na inwestowaniu kapitału poprzez nabywanie i zbywanie akcji oraz udziałów w małych i średnich przedsiębiorstwach oraz w tzw. Start-upach. Strategia firmy zakłada budowanie portfela dynamicznie rozwijających się spółek reprezentujących perspektywiczne branże. Preferowane branże to informatyka i internet, biotechnologia, zaawansowane i innowacyjne technologie. W ramach swojej strategii, BLUMERANG INVESTORS S.A. dąży do zagwarantowania spółce portfelowej środków finansowych na dalszy rozwój oraz szuka możliwości realizowania potencjalnych efektów synergii pomiędzy spółkami portfelowymi.

Spółka będzie kontynuowała rozwój w dotychczasowych kierunkach, tj. w zakresie inwestycji kapitałowych. Zadania jakie grupa stawia sobie na rok 2020:

- Rozbudowywanie portfela inwestycyjnego poprzez nabywanie akcji spółek dynamicznie rozwijających się reprezentujących perspektywiczne branże,
- Współpraca ze spółkami portfelowymi w celu zwiększenia ich wartości,
- Wspieranie rozwoju spółek portfelowych.

BLU ONE S.A

Według wiedzy Zarządu Blumerang Investors S.A., spółka BLUONE S.A. nie prowadziła działalności operacyjnej w I kwartale 2020 roku. Zawiesiła swoją działalność na podstawie uchwały Zarządu z dniem 31.12.2019 roku.

W związku z postanowieniami art. 57 i art. 58 ustawy o rachunkowości Blumerang Investors S.A. zrezygnował ze sporządzania skonsolidowanego sprawozdania finansowego obejmującego dane finansowe spółki Blu One S.A. Zgodnie z postanowieniami art. 57 ustawy o rachunkowości konsolidacja może nie obejmować jednostki zależnej, jeśli jej udziały są przeznaczone do odprzedaży, natomiast zgodnie z art. 58 tejże ustawy konsolidacja może nie obejmować jednostki zależnej, jeżeli dane finansowe tej jednostki są nieistotne dla realizacji obowiązku określonego w art. 4 ust. 1. Wskazać należy, że Blu One S.A. w związku z zawieszeniem wykonywania działalności gospodarczej od dnia 1 stycznia 2020 roku nie prowadzi działalności operacyjnej. W ocenie spółki brak prowadzenia działalności gospodarczej przez Blu One S.A., a tym samym brak wyników finansowych z działalności operacyjnej tej spółki powoduje że jej dane finansowe nie są istotne dla realizacji celów wskazanych w art. 4 ust. 1 ustawy o rachunkowości. Ponadto Blumerang

Investors S.A. podjął decyzję o sprzedaży akcji tej spółki. Mając powyższe na uwadze począwszy od roku 2020 Blumerang Investors S.A. nie konsoliduje wyników finansowych Blu One S.A.

6.3. SYTUACJA FINANSOWA GRUPY KAPITAŁOWEJ

Według wiedzy Zarządu Blumerang Investors S.A. spółka BLU ONE S.A. zawiesiła swoją działalność na podstawie uchwały Zarządu z dniem 31.12.2019 roku.

Spółka stowarzyszona LMB CAPITAL S.A. jest wyłączona z konsolidacji z uwagi na to, iż zaliczana jest do inwestycji krótkoterminowych i wyceniania metodą zdyskontowanych przepływów pieniężnych (DCF).

Skonsolidowany bilans Grupy Kapitałowej sporządzony na dzień 31.12.2019 roku wykazuje po stronie aktywów i pasywów sumę **11.713.349,86 zł** (jedenaście milionów siedemset trzysta tysięcy trzydzieści cztery złote 86/100).

Na dzień 31.12.2019 roku rachunek zysków i strat wykazuje stratę netto w kwocie **8.678.588,91 zł** (osiem milionów sześćset siedemdziesiąt osiem tysięcy pięćset osiemdziesiąt osiem złotych 91/100).

Zasada sporządzania rocznego sprawozdania finansowego została szczegółowo opisana we wprowadzeniu do sprawozdania finansowego.

7. CZYNNIKI RYZYKA

Na podstawie analizy bieżącej sytuacji Grupy Kapitałowej, Zarząd nie dostrzega żadnych istotnych czynników zagrażających jej dalszej działalności.

Poniżej zostały zaprezentowane najistotniejsze zdaniem Zarządu czynniki ryzyka, które w przyszłości w największym stopniu mogą wpływać na działalność Grupy Kapitałowej.

Ryzyko związane z inwestycjami Spółki z sektora MSP we wczesnych fazach rozwoju

Strategia Inwestycyjna Grupy Kapitałowej zakłada m.in. inwestycje w przedsiębiorstwa we wczesnych fazach rozwoju. Finansowanie takich przedsiębiorstw wiąże się z podjęciem ryzyka większego niż inwestycja w dojrzałe przedsiębiorstwa. Wiąże się to z faktem iż pomysły biznesowe takich przedsiębiorstw nie były zweryfikowane przez rynek, a analizy możliwości odniesienia sukcesu komercyjnego przez przedsiębiorstwa będące we wczesnych fazach rozwoju mogą być obarczone błędem. Z drugiej strony, w przypadku powodzenia pomysłu biznesowego, projekty takie mogą przynieść istotnie wyższe stopy zwrotu z inwestycji, w porównaniu do inwestycji w dojrzałe przedsiębiorstwa.

Ryzyko wyceny spółek wchodzących w skład portfela inwestycyjnego Spółek z Grupy Kapitałowej

Wycena spółek portfelowych w głównej mierze dokonywana jest na podstawie prognoz finansowych przygotowywanych przez osoby zarządzające tych spółek. Prognozy finansowe, na podstawie których dokonywane są wyceny spółek portfelowych, mogą okazać się trudno weryfikowalne. Istnieje zatem ryzyko błędnej wyceny spółek – celów inwestycji, a przez to ryzyko wejścia kapitałowego Emitenta powyżej faktycznej wartości rynkowej danej spółki.

Ryzyko trwałej utraty wartości spółek wchodzących w skład portfela inwestycyjnego spółek z Grupy Kapitałowej

W przypadku niepowodzenia pomysłu biznesowego Spółki, w którą Grupa Kapitałowa zainwestowała środki, w szczególności w przypadku braku możliwości komercjalizacji produktu lub usługi tej spółki, należy się liczyć z trwałą utratą jej wartości i poniesieniem przez Emitenta straty na inwestycji do wysokości zainwestowanych środków w taką spółkę.

Ryzyko związane z przewidywaną dużą zmiennością wyniku finansowego

Przyszłe wyniki finansowe Grupy Kapitałowej w dużej mierze będą uzależnione od wartości rynkowej spółek portfelowych, które zostaną wprowadzone na rynek zorganizowany. Jej wynik finansowy będzie podlegać większym wahaniam w porównaniu do spółek działających w innych branżach. Wartość aktywów Grupy Kapitałowej uzależniona będzie w istotnym stopniu od bieżącej wyceny jej spółek portfelowych, tj. od ich bieżących notowań na rynku. Wahania kursów powodować będą znaczne zmiany w wartości aktywów Grupy Kapitałowej, ale przede wszystkim jego wyników finansowych.

Ryzyko pogorszenia się koniunktury na rynku kapitałowym

Na wynik finansowy Grupy Kapitałowej może mieć wpływ koniunktura na rynku kapitałowym, a w szczególności notowania akcji na rynku zorganizowanym. Poza bezpośrednim wpływem poziomu notowań spółek portfelowych na wynik finansowy Grupy Kapitałowej, gorsza koniunktura na rynku może także utrudniać wprowadzanie nowych spółek do obrotu giełdowych, a także zwiększać ryzyko inwestycyjne związane z kształtowaniem się cen akcji, które znajdą się w portfelu inwestycyjnym Grupy Kapitałowej.

Ryzyko związane z sytuacją makroekonomiczną

Na sytuację ekonomiczno- finansową spółek portfelowych Grupy Kapitałowej wpływ mieć będzie ogólna sytuacja makroekonomiczna w kraju i na świecie. Niekorzystne zmiany makroekonomiczne (np. wzrost inflacji, wzrost stóp procentowych, niekorzystne zmiany kursów walut, recesja) mogą w negatywny sposób wpłynąć na osiągnięte przez spółki portfelowe wyniki finansowe, a przez to na możliwą do uzyskania ocenę wyjścia z inwestycji, co z kolei może przełożyć się negatywnie na wyniki z portfela inwestycji Grupy Kapitałowej.

Ryzyko zmiany przepisów prawa lub jego interpretacji

Brak jednolitej interpretacji przepisów prawa, częste jego nowelizacje, a także zmiany przepisów prawa związane z harmonizacją polskiego prawa z ustawodawstwem Unii Europejskiej mogą skutkować istotnym ryzykiem w prowadzonej przez spółki portfelowe lub też samą Grupę Kapitałową, działalności. Istnieje ryzyko zmiany obowiązujących przepisów prawa w taki sposób, iż nowe uregulowania mogą okazać się niekorzystne – dla spółek portfelowych lub całej Grupy Kapitałowej. Problemy interpretacyjne, niekonsekwentne orzecznictwo sądów albo niekorzystne dla spółek portfelowych lub Grupy Kapitałowej interpretacje przepisów prawa mogą negatywnie wpływać na ich działalność.

Ryzyko kredytowe

Ryzyko kredytowe rozumiane jest jako brak możliwości wywiązania się ze zobowiązań przez dłużników. Ryzyko kredytowe związane jest z trzema głównymi obszarami:

- wiarygodność kredytowa klientów, z którymi zawiera się transakcje fizycznej sprzedaży produktów;
- wiarygodność kredytowa instytucji finansowych (banków), z którymi zawiera się transakcje zabezpieczające;
- wiarygodność kredytowa podmiotów, w które inwestuje się, bądź których papiery wartościowe się nabywa.

Obszary w których powstaje ekspozycja na ryzyko kredytowe, mające odmienną charakterystykę ryzyka kredytowego, to:

- środki pieniężne i lokaty bankowe,
- instrumenty pochodne,
- należności z tytułu dostaw i usług,
- udzielone pożyczki,
- dłużne papiery wartościowe,
- udzielone gwarancje i poręczenia.

W opinii Zarządu ryzyko kredytowe nie jest znaczące w związku z czym zaniechano przeprowadzenia analizy ryzyka kredytowego.

Ryzyko płynności gotówkowej

Na wyniki finansowe może mieć wpływ ryzyko utraty płynności tj. zdolności do zarządzania ryzykiem płynności poprzez monitorowanie terminów płatności oraz zapotrzebowania na środki pieniężne w zakresie obsługi krótkoterminowych płatności oraz zapotrzebowania na gotówkę na podstawie prognoz przepływów pieniężnych aktualizowanych w okresach tygodniowych) oraz długoterminowego zapotrzebowania na gotówkę na podstawie prognoz przepływów pieniężnych z dostępnymi źródłami pozyskania środków (w tym zwłaszcza przez ocenę zdolności pozyskania finansowania w postaci kredytów) oraz konfrontowane jest z inwestycjami wolnych środków.

8. WAŻNIEJSZE OSIĄGNIĘCIA W DZIEDZINIE BADAŃ I ROZWOJU

W 2019 roku Grupa Kapitałowa nie miała ważniejszych osiągnięć w dziedzinie badań i rozwoju.

9. ODDZIAŁY

Jednostka dominująca oraz Spółki zależne nie posiadają oddziałów.

10. NABYCIE AKCJI WŁASNYCH

Jednostka dominująca nie nabywała akcji własnych.

Poznań, dnia 26 maja 2020 roku

Andrzej Dulnik
Prezes Zarządu